

教室のお知らせ

ワーファリン教室

ワーファリン服用時の注意点を薬剤師と管理栄養士がお話しします。

次回予定

平成31年1月22日 (火)

平成31年2月26日 (火)

11:00~11:20です。

ご希望の方は外来にてご予約をお願いします。

糖尿病教室

医師・看護師・薬剤師・理学療法士・作業療法士・管理栄養士がそれぞれの視点で糖尿病についてお話しします。

平成31年2月21日 医師・リハビリ部

平成31年3月7日 薬剤部・栄養部

平成31年3月14日 看護部

14:00~からリハビリ前教室にて実施します。



季節を味わう献立



カキフライ~ワカメ風味~

材料 牡蠣 9個、大根 5cm、片栗粉 大匙2、コショウ 適量、小麦粉 大匙2、卵1個、パン粉 1/2カップ、乾燥ワカメ 大匙1、サラダ油、ゆで卵1個、胡麻ペースト 大匙1/2、マヨネーズ 大匙3、

- ①大根はおろしておく。パン粉に乾燥ワカメを混ぜておく。
- ②牡蠣を1の大根おろしと片栗粉でこすり洗う
- ③牡蠣の水気をふき取り、こしょう→小麦粉→溶き卵→乾燥ワカメを混ぜたパン粉の順に押さえ付ける
- ④180度の油でこんがり揚げ
- ⑤粗く刻んだゆで卵・ごまペースト・マヨネーズ・ポン酢を加えて混ぜ、タルタルソースを作る

おぜんざい

材料 大納言 150g、砂糖 120g
塩 5g、水 1ℓ、もち 小6個

※下準備

大納言小豆はたっぷりの水に一晩浸しておく

- ①一晩浸しておいた小豆を茹でこぼす
- ②小指と親指で小豆②をつまんでみて、すぐつぶれる位まで柔らかく煮る
- ③砂糖を3回に分けて加える
- ④塩を加える (ポイント/塩は後から加える)
- ⑤もちは焼いても煮ても可 ⑥器に盛る

外来診療のお知らせ

午前 9:00~12:00

午後 2:30~5:30

※藤本院長の診察をご希望の方は、ご予約をお願いいたします。

※**急患**はこの限りではございません。

		<月>	<火>	<水>	<木>	<金>	<土>
循環器	午前	理事長	理事長	理事長	理事長	理事長	理事長 院長
	午後		理事長 14:30~15:30				
内科	午前	藤本	藤本 予約	藤本 予約	藤本 予約	藤本 予約	宮本
	午後		藤本 15:30~17:30	藤本 予約 16:00~17:30			
内科 整形 (土のみ)	午前	是松	是松	宮本	宮本	宮本	整形
	午後	重清 (循環器)		宮本	宮本	宮本	
眼科	午前			佐竹 (眼科)			
消化器	午前				井本 (消化器)	友成 (消化器)	

2019年1月発行 碩心館病院 広報委員会

赤心だより



碩心館病院 vol.36/ 冬号

理念

- 病める人々には赤心をもって接し、自らは碩心たるを求む。

基本方針

- 安全な医療を提供します。
- 地域に根ざした医療を行います。
- 病診連携に努めます。
- 職員の教育に力を入れます。

[TEL] 0885-32-3555

[FAX] 0885-32-3539

[ホームページアドレス]

<http://www.sekishinkan.or.jp/>



[理事長挨拶]



明けましておめでとうございます。今年新しい元年となります。皆様気分を一新してがんばりましょう。今回は、肥満の方に多く見られる睡眠時無呼吸症候群についてお話しします。

昨今、長距離バスの運転手による居眠り運転での死傷事故に関する記事を見聞きしたことがあるでしょう。睡眠時無呼吸



(Sleep Apnea Syndrome : SAS) の特有の有無が過失の争点となることがしばしばであります。日本でSASが広く知られるようになったのは、2003年2月26日に起こった山陽新幹線の運転士が居眠り運転し、岡山駅の停止位置より手前で緊急停止する事例です。その運転士は肥満があり検査で重症のSASと診断されました。SASによる昼間の眠気も重大な問題ですが、**無呼吸によって引き起こされる低酸素血症覚醒反応が交感神経の活性化血管内皮障害、凝固能亢進を生じさせ、高血圧、糖尿病、高脂血症、脳梗塞、心筋梗塞などの発症要因となることが報告されています。**コントロール不良の生活習慣病患者に多く、食事の欧米化、交通機関の進歩により肥満傾向であるうえ小顎などアジア人の特有の骨格的特徴も併せ、潜在患者は500万人以上といわれています。最近、135kgを超える体重の男性が、朝起きて仕事に行こうとしたら意識を失ったと私の外来に来られました。典型的なSASでした。CPAP (シーパップ) を行い、改善しました。今、体重は100kgになっています。肥満の方は是非、簡易SAS検査 (いびき外来にて) をしましょう。



碩心館病院 理事長 矢野 勇人

インフルエンザから身を守りましょう

今年も寒い季節がやってきました。この時期に流行しやすい病気の一つがインフルエンザです。インフルエンザにかかると急激な高熱や頭痛・関節痛・筋肉痛・全身のだるさなどの症状が現れます。また、高齢の方や心臓・呼吸器などに持病のある人では、肺炎を併発し重症化してしまうこともあります。ですので、**こまめに手洗いすること、十分な睡眠とバランスのよい食事を心がけて免疫力を高めること、室内を50～60%くらいの適切な湿度に保つこと**などで、インフルエンザから身を守りましょう。

薬剤部 齋藤

研修報告～在宅訪問医療見学～

12月17日 かさまつ在宅クリニックさんの在宅診療に同行させていただきました。在宅医療とは、通院が困難になったとき、自宅などの住み慣れた場所で療養を行うことです。医師が定期的に自宅を訪問し、診療や治療を行います。また、医師の他に看護師や栄養士が訪問して行く、訪問看護や訪問栄養指導などもあります。

今回の見学を通して、住み慣れた家で療養することによって気持ちの安定に繋がっていらっしゃる方が多くいることを実感しました。また、在宅医療には、医師・看護師・理学療法士・ケアマネージャーなど多くのスタッフが関わっており、多職種の強い連携が重要であることも感じました。そして、何より患者様とご家族の気持ちに沿って、サポートをできるよう尽力されているスタッフの方に患者様・ご家族の方がとても信頼を寄せていらっしゃる、家族とスタッフの信頼・連携が強いことも印象に残っています。当院も在宅を通して患者様のお役に立てるようになればと思います。

栄養管理部 白見

院内クリスマス会



12月15日に療養病棟クリスマス会 魚釣りや輪投げ、玉入れを行い笑顔がたくさん見ることができました。

職員旅行

東京旅行



1泊2日で東京へ慰安旅行に行きました。

大家族で旅行に行った様な楽しさがありました。東京ディズニーランドではパレードを見てリフレッシュ

できました。
海川



2度目の香港職員旅行

チープで怪しい女人街、ビクトリアピーク、黄大仙廟は懐かしく変わっていなかった。香港名物の看板が無くなったネイザンロードは中国本土の観光客ばかり、彼ら好みの品揃え、食事も、彩り少なく本土好みの味付けなのか、日本人には馴染みがなく、少し残念な味でした。シンフォニーライツとオープントップバスで大いに盛り上がった。



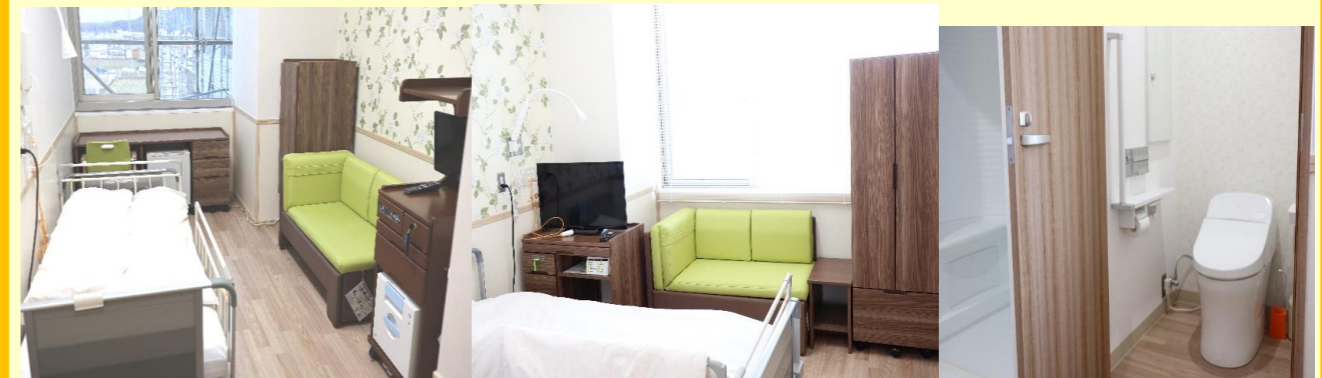
ゼネラル・マネージャー



病室個室リフォームしました



320B号室と321号室が新しくリフォームされました。



【320B号室】

【321号室】

【バリアフリー
トイレとシャワー室】

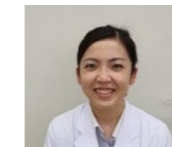


新スタッフ紹介

①部署②趣味③抱負

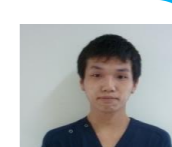


重清 沙織



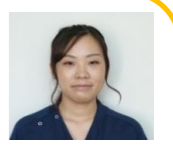
①診療部
②ドライブ、旅行
③皆様のお役に立てるよう頑張ります。
よろしくお祈りします。

増田 陽彦



①看護部助手
②読書
音楽鑑賞
③確実にやれる事は全てする

堀出 祐希



①看護部助手
②お菓子作り
おしゃれ
③介護福祉士の資格を取得するためにも仕事を頑張りたいです